

Outin Nano

Machine à espresso électrique portable



GUIDE D'UTILISATION

Nous vous remercions d'avoir acheté la machine à espresso électrique portable Outin Nano.

Veuillez lire attentivement le manuel avant d'utiliser l'appareil.

Veuillez conserver les instructions en lieu sûr au cas où vous auriez besoin de les réutiliser à l'avenir.

Service clientèle : Support@outin.com

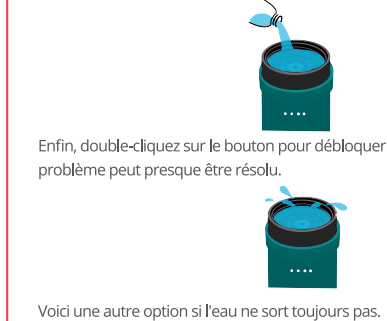
Réponses aux questions les plus fréquemment posées

Q1 : Combien de tasses peut-on préparer avec une seule charge ?
R1 : L'expresso original donne le meilleur de lui-même lorsque vous l'extrayez avec 50 ml d'eau (vous obtenez 1 tasse d'expresso de 30 ml). Nous vous recommandons donc de préparer 50 ml d'eau à chaque fois et d'obtenir 4 à 5 tasses avec une charge complète. Mais si vous utilisez 80 ml d'eau, la machine ne peut extraire que 2 à 3 tasses.



Coffeepedia :
Une dose : 30 ml d'expresso
Double dose : 60 ml d'expresso
***Il est recommandé d'ajouter 50 ml d'eau pour obtenir un expresso authentique de 30 ml.**

Q2 : Comment éviter que le café ne sorte pas ?
R2 : À cause de la pression de l'air, le café peut ne pas sortir. Le marc de café présent dans l'eau peut également bloquer le tube intérieur et empêcher le café de s'écouler. N'utilisez que de l'eau purifiée. Avant chaque opération, utilisez de l'eau froide pour faire fonctionner l'appareil une fois. Il n'est pas nécessaire d'installer le porte-filtre à café, il suffit de double-cliquer sur le bouton pour l'extraire. Cela permet non seulement de nettoyer l'intérieur de l'appareil, mais aussi d'éviter ce problème. Si cela se produit, retournez le corps de l'appareil et démontez le porte-filtre. Ensuite, versez de l'eau froide dans la sortie d'eau.



Q3 : Que faire si la machine ne démarre pas ? (Elle émet de bip sonore mais ne fonctionne pas)

A3 :
Cas 1 : (Un Bip) Appuyer sur le bouton pour vérifier si la batterie est faible (moins de 2 bars). Rechargez-la complètement avant de l'utiliser.
Cas 2 : (Deux bips) La protection contre la surchauffe de la batterie est activée. Veuillez attendre 5 minutes avant votre prochaine infusion.
Cas 3 : (Trois bips) La protection contre l'ébullition à sec est activée. Assurez-vous qu'il y a de l'eau dans le réservoir avant d'utiliser l'appareil.
Cas 4 : (Pas de bip, seuls les voyants clignotent alternativement) La protection contre les courts-circuits et les circuits ouverts est activée. Veuillez contacter le service clientèle pour obtenir de l'aide.

Q4 : Comment éviter la fuite d'eau / peu de crème ? (Échec de l'extraction)
A4 :
a) Pour le café moulu :
Tout d'abord, vérifiez si le café moulu est trop plein. La capacité idéale est de 5-6 grammes, soit environ 80 %.



Deuxièmement, vérifiez si vous tassez le café moulu avant de fermer le couvercle.
Troisièmement, vérifiez si vous placez correctement le panier-filtre dans le porte-filtre.



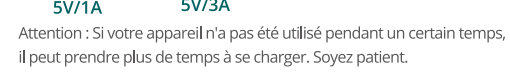
Ensuite, vérifiez que vous placez correctement le porte-capsule dans le porte-filtre.
Enfin, vérifiez que vous vissez fermement le porte-filtre dans le corps de l'appareil, sinon l'infusion risque d'échouer.



Q5 : J'ai appuyé sur le bouton mais l'eau n'a pas chauffé et l'expresso est froid, que faire ?
R5 : Si vous appuyez sur le bouton pendant plus de 5 secondes ou si vous double-cliquez sur le bouton, le café sera extrait sans que l'eau froide ne soit chauffée. Appuyez sur le bouton pendant 2 secondes jusqu'à ce que vous entendiez le bip et relâchez le bouton.



Q6 : Que faire si Outin Nano ne parvient pas à se charger ?
R6 : Vérifiez votre chargeur mural et assurez-vous que la sortie est de 5V/3A. Seuls les adaptateurs compatibles avec 5V/3A sont pris en charge.



Q7 : Comment nettoyer l'appareil ?
R7 : Vous pouvez nettoyer l'appareil avec une éponge et du détergent. Cependant, n'utilisez pas d'eau bouillante pour laver la coque du fuselage, sinon elle se décolore.

Q8 : Comment puis-je réussir à percer la capsule à chaque fois ?
R8 : Premièrement, poussez fermement la capsule dans le porte-capsule. Deuxièmement, insérez correctement le porte-capsule dans le porte-filtre. Troisièmement, vissez fermement le porte-filtre dans le corps de l'appareil, sinon l'infusion risque d'échouer.

Q9 : Puis-je utiliser la machine pendant qu'elle se recharge ?
R9 : La machine ne peut pas fonctionner pendant qu'elle est en charge.

Q10 : Comment savoir si la machine est sur le point de s'éteindre ?
R10 : Si les lumières clignotent deux fois et émettent un bip, cela signifie que l'appareil est en train de mourir et que vous devez le recharger.

Q11 : Puis-je l'utiliser pour faire de l'escalade ?
R11 : Oui, mais vous devez savoir que plus l'altitude est élevée, plus le point d'ébullition est bas. La température de chauffage sera inférieure à 96°C/205°F. Je vous recommande d'emmener cette machine dans les montagnes situées à moins de 6500 pieds d'altitude.

Guide de chargement

*Veuillez utiliser un adaptateur 5V/3A (Type-C) pour charger.
*Cette machine ne fonctionnera pas pendant la charge, veuillez vous assurer qu'elle est complètement chargée avant de l'utiliser.
*Veuillez utiliser le câble de charge fourni pour charger l'appareil.
*Si le câble de chargement est endommagé, veuillez réessayer avec d'autres câbles de type C. Notez que les adaptateurs et les câbles de charge de mauvaise qualité peuvent prolonger considérablement le temps de charge, voire empêcher l'appareil de se charger ou l'endommager.
*Avant un stockage à long terme, veuillez charger complètement la batterie, sinon la machine pourrait être endommagée.
*La ligne de détection de la tension de la batterie peut se détacher pendant le transport ou la livraison, ce qui fait que l'appareil n'affiche que 25 % de la puissance de la batterie (1 barre lumineuse) pendant une longue période. Cependant, cela se produit rarement. Si vous rencontrez ce problème, veuillez nous contacter pour un remplacement.

Courriel : Support@outin.com

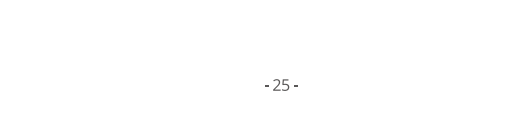
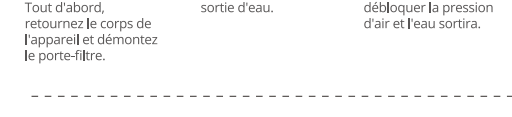
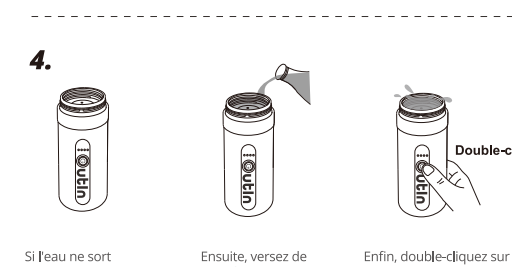
Guide d'indication LED

*La barre lumineuse LED indique la puissance de la batterie et les températures de l'eau en temps réel avec une indication de chauffage.
*Puissance de la batterie : 1 lumière - 25%, 2 lumières - 50%, 3 lumières - 75%, 4 lumières - 100%. Pour vérifier l'état de la batterie, appuyez une fois sur le bouton.
*Les températures de l'eau en temps réel pendant le chauffage : 1 lumière - 68-104 °F (20-40 °C), 2 lumières - 104-140 °F (40-60 °C), 3 lumières - 140-176 °F (60-80 °C), 4 lumières - 176-205 °F (80-96 °C).
*Si les lumières clignotent 2 fois et le buzzer émet 1 fois pendant l'utilisation, cela indique que la puissance est trop faible et que la machine ne peut qu'extraire. Veuillez utiliser l'appareil après l'avoir complètement chargé.
*Pendant la charge, si la batterie est supérieure à 2 bars, l'appareil peut encore chauffer et extraire. Toutefois, s'il ne reste qu'une barre de batterie, il se peut que l'appareil ne puisse pas chauffer.

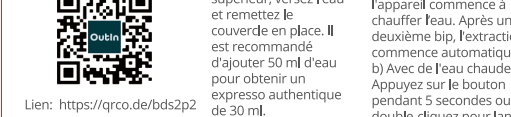
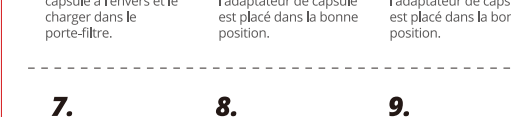
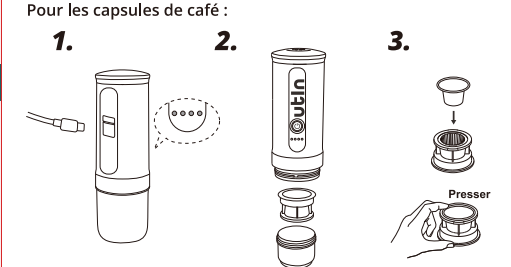
*Lorsque l'appareil est branché, Les voyants s'éclaireront pour indiquer le niveau de la batterie. Lorsqu'il est complètement chargé, les 4 voyants s'allument pendant 1 minute avant de s'éteindre.

Guide pas à pas

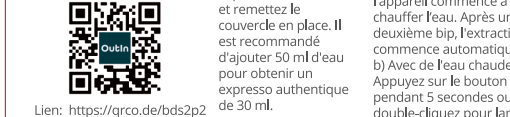
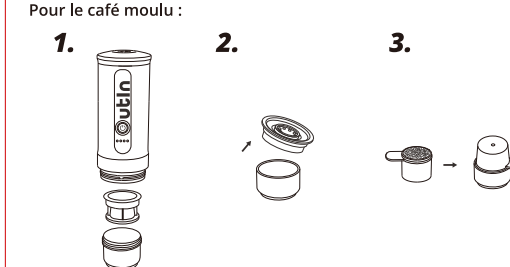
A faire absolument avant chaque utilisation (nettoyer la machine et débloquer la pression d'air) :



Guide pas à pas



Guide pas à pas



Attention :
Il s'agit d'une machine à expresso, veuillez utiliser le café moulu correspondant à l'expresso, sinon l'infusion risque d'échouer.

Capacité d'infusion :
Eau froide : 50ml : 4 à 5 fois, 80ml : 2-3 fois.
Eau bouillante : plus de 200 fois.

Problèmes d'infusion pouvant survenir :
1. Fuite d'eau
a) Le café moulu est trop fin / ajouter trop de café moulu.
b) Le café moulu n'a pas été tassé.
c) L'adaptateur de capsule / le panier-filtre n'est pas correctement installé.
d) Le porte-filtre n'est pas bien vissé.

2. Échec de l'infusion (capsule)
a) La capsule n'a pas été enfoncée jusqu'au bout.
b) L'adaptateur de capsule n'est pas correctement installé.
c) Le porte-filtre n'a pas été vissé fermement (les deux extrémités de la capsule ne sont pas percées).

3. Nano ne s'arrête pas automatiquement
Appuyez une fois sur le bouton pour l'arrêter manuellement.

Attention :
1. Si vous n'avez pas utilisé l'appareil pendant une longue période, la puissance de la batterie sera trop faible et le voyant de charge ne clignotera peut-être pas immédiatement pendant la charge. Soyez patient et chargez plus longtemps.

2. La ligne de détection de la tension sur la batterie peut se détacher en raison de l'expédition, ce qui fait que l'appareil n'affiche que 25 % de la puissance de la batterie pendant une longue période. Veuillez nous contacter pour obtenir de l'aide.

3. L'élément chauffant ou le NTC peut être endommagé pendant l'expédition ou la livraison, ce qui entraîne une défaillance du chauffage. Si les situations ci-dessus se produisent, veuillez nous contacter pour un remplacement.

Nettoyage et entretien

* Veuillez démarrer l'appareil une fois avant chaque utilisation en versant de l'eau froide et en double-cliquant sur le bouton d'alimentation (sans capsules ni café moulu). Cela permet non seulement de nettoyer l'intérieur de l'appareil, mais aussi d'éviter que le café ne sorte pas.

* Vous pouvez nettoyer la machine avec une éponge et du détergent. Cependant, n'utilisez pas d'eau bouillante pour laver la coque du fuselage, sinon elle se décolore.

* Avant la première utilisation, essuyez le produit.

* Ne pas immerger la partie du corps dans l'eau.

* Ne pas laver la partie principale du corps avec de l'eau courante. Toutes les parties sont lavables, à l'exception de la partie principale du corps. Veuillez nettoyer la machine après utilisation. Assurez-vous que toutes les pièces sont nettoyées et séchées.

* Conservez cette machine dans un environnement frais et sec. Avant un stockage à long terme, veuillez charger complètement la batterie, sinon la machine pourrait être endommagée.

Service après-vente
Garantie de 12 mois.
Si vous avez des questions, contactez-nous : Support@outin.com